



## SERVICE INFO – LuK 0004



# Витискний підшипник для зчеплення витяжного типу

## Різні конфігурації, вказівки щодо встановлення

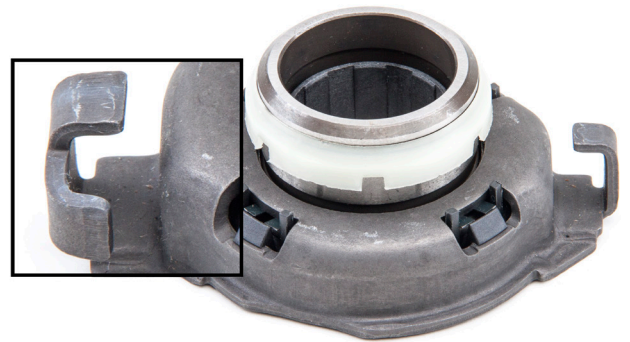
Виробники: Citroën  
Fiat  
Peugeot

### Моделі:

Citroën: Jumper  
Fiat: Ducato  
Peugeot: Boxer

### LuK RepSet

Артикульний номер: 624 1846 00  
624 1931 00  
624 1932 00  
624 3096 00  
624 3165 00

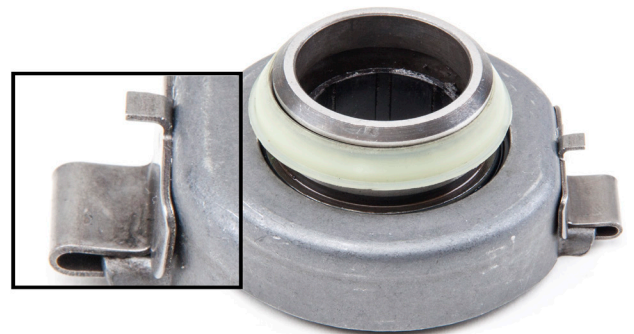


Зображення 1: В такому варіанті контактна поверхня з витискною вилкою є частиною корпусу

Наведені вище LuK RepSet можуть мати два варіанти витискних підшипників з однаковим артикульним номером. У першій версії (зображення 1) контактна поверхня з витискною вилкою є частиною корпусу, у другій версії (зображення 2) витискна вилка контактує з розміщеними по боках металевими накладками. Обидві моделі відповідають технічним специфікаціям і можуть використовуватися без обмежень у наведених автомобілях.

Так як в системі зчеплення витяжного типу витискний підшипник фіксується у діафрагмовій пружині, під час демонтажу та монтажу необхідно дотримуватися таких пунктів:

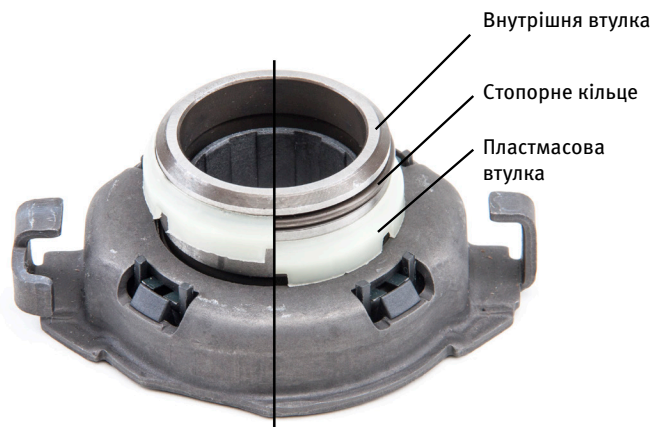
1. Перед зняттям коробки перемикання передач необхідно демонтувати вал витискної вилки. Рекомендується використовувати спеціальний інструмент для виконання демонтажу (див. інструкцію з технічного обслуговування LuK 0062).
2. Витискний підшипник можна від'єднати від зчеплення лише за допомогою відповідного спеціального інструменту.



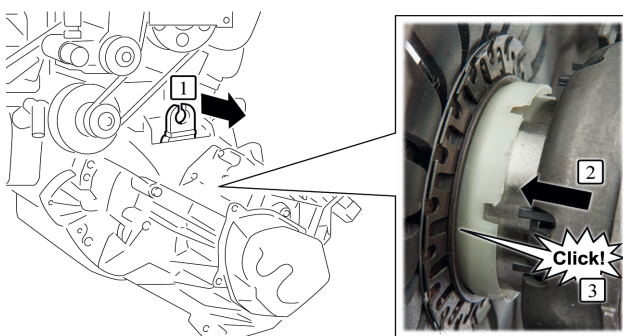
Зображення 2: Витискний важіль з розміщеними по боках металевими накладками

3. Як правило, під час ремонту цієї системи рекомендується виконати перевірку та, за необхідності, замінити такі компоненти:
- трос зчеплення (механічний привід)
  - головний і робочий циліндри приводу зчеплення (гідролічний привід)
  - пружину попереднього навантаження на педаль (якщо використовується)
  - направляючу втулку
  - витискну вилку / вал / втулки

4. Після встановлення коробки перемикач (КПП) необхідно зафіксувати витискний підшипник у натискному диску зчеплення за допомогою витискного важеля. Для того щоб виконати цю процедуру непрямим способом, тобто ззовні, підшипник оснащений стопорним кільцем. Пластмасова втулка забезпечує попереднє навантаження стопорного кільця (зображення 3, зліва). Як тільки витискний підшипник притиснеться до натискного диску зчеплення, внутрішня втулка зайде в отвір діафрагмової пружини. Таким чином, пластмасова втулка займе своє положення і зсуне стопорне кільце (зображення 3, справа). Тоді кільце зафіксується, зчепившись з діафрагмовою пружиною з характерним звуком клацання (зображення 4).



Зображення 3: Стопорне кільце попередньо навантажується (зліва) або деблокується (справа) за допомогою пластмасової втулки



Зображення 4: Потягнувши за витискний вал сильним ривком, ви зафіксуєте підшипник у зчепленні з характерним звуком клацання

#### Послідовність дій після заміни зчеплення:

- З'єднайте витискний підшипник та вилку, а потім встановіть їх разом з валом у картер зчеплення. Перевірте правильність посадки деталей!
- Перевірте правильність положення пластмасової втулки на витискному підшипнику (необхідно, щоб стопорного кільця не було видно).
- Встановіть КПП, переконайтеся, що вона повністю з'єдналася з двигуном.
- Потягніть витискний важіль в напрямку, протилежному до його робочого напрямку, щоб витискний підшипник рівномірно прилягав до місця встановлення. Для зручності перевірки можна зняти гумовий манжет витискного важеля.
- Тепер сильним ривком потягніть витискний важіль у тому ж самому напрямку. При цьому витискний важіль повинен зафіксуватися з характерним звуком клацання.
- Відпустіть автоматичне регулювання троса зчеплення та відрегулюйте його відповідно до специфікації автовиробника.
- Задійте зчеплення 20 разів.
- Перевірте автоматичне налаштування та, за необхідності, ще раз відрегулюйте систему.

#### Важливо:

У разі пошкодження чи неправильної фіксації стопорного кільця витискний підшипник від'єднається від діафрагмової пружини. При цьому зчеплення може раптово зімкнутися, незважаючи на те, що педаль натиснена. Надалі зчеплення вже більше не можна роз'єднати за допомогою педалі.

Дотримуйтеся рекомендацій виробника транспортного засобу!

LuK 0004